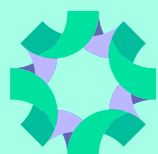


# Ohje kuolleiden eläinten sijoittamisesta kaatopaikalle



**Huoltovarmuusorganisaatio**



# Huoltovarmuusorganisaatio

## [www.huoltovarmuuskeskus.fi](http://www.huoltovarmuuskeskus.fi)

Huoltovarmuudella tarkoitetaan kykyä sellaisten yhteiskunnan taloudellisten perustoimintojen ylläpitämiseen, jotka ovat välttämättömiä väestön elinmahdollisuuksien, yhteiskunnan toimivuuden ja turvallisuuden sekä maanpuolustuksen materiaalistien edellytysten turvaamiseksi vakavissa häiriöissä ja poikkeusoloissa. Huoltovarmuuskeskus (HVK) on työ- ja elinkeinoministeriön hallinnonalan laitos, jonka tehtävänä on maan huoltovarmuuden ylläpitämiseen liittyvä suunnittelu ja operatiivinen toiminta.

### **Julkaisija:**

Huoltovarmuusorganisaatio, Jätealan huoltovarmuus-toimikunta. Huoltovarmuusorganisaatio on verkosto, joka työskentelee yhdessä Suomen toimintakyvyn ja sen edellyttämän huoltovarmuuden hyväksi. Siihen kuuluvat Huoltovarmuuskeskus ja sen hallitus, Huoltovarmuusneuvosto sekä eri toimialojen sektorit ja poolit.

**Kansikuva:** GettyImages

**Taitto:** LM Someco Oy

**Julkaisuvuosi:** 2023

**ISBN:** 978-952-7470-24-4

# Sisältö

<b>Termit ja lyhenteet</b> .....	<b>4</b>
<b>1 Yleistä</b> .....	<b>5</b>
<b>2 Lainsäädäntö</b> .....	<b>6</b>
2.1 Orgaanisen jätteen kaatopaikkakielto .....	7
2.2 Sivutuoteasetuksen mukainen sivutuotteiden hävittäminen .....	7
2.3 Ympäristönsuojelulaki .....	8
2.4 Poikkeaminen kaatopaikkakiellosta .....	8
<b>3 Ohje jäteyhtiöille</b> .....	<b>9</b>
3.1 Menettelyt kuolleiden eläinten sijoittamiseksi kaatopaikalle .....	9
3.2 Sivutuotelainsäädännön edellyttämät luvat .....	9
3.3 Työturvallisuus .....	9
3.4 Sijoittaminen kaatopaikalla .....	11
<b>4 Ohje tuotantotiloille</b> .....	<b>12</b>
4.1 Toiminta akuuteissa tilanteissa .....	12
4.2 Neuvonta ja ohjeistus .....	12
4.3 Tilan työntekijöiden työturvallisuus .....	13
4.4 Järjestelyt tilalla .....	13
4.4.1 Muut kuin tautiin kuolleet tai taudin vuoksi lopetetut eläimet .....	13
4.4.2 Eläintautitapaukset .....	13
4.5 Kuolleiden eläinten hautaaminen .....	13
<b>5 Ohjeet maa- ja vesialueen omistajille</b> .....	<b>14</b>
5.1 Kuolleet luonnonvaraiset linnut .....	14
5.2 Kuolleet luonnonvaraiset kalat ja muut vesieläimet .....	14
<b>6 Ohje kuljettajille</b> .....	<b>15</b>

# Termit ja lyhenteet

Termi	Selite
AVI	Aluehallintovirastot ovat valtion alueellisia viranomaisia, ja niitä on Manner-Suomessa kuusi. Virastojen tehtäviin kuuluvat mm. ympäristön- ja terveydensuojelutehtävät, tartuntatautien ja epidemioiden ehkäisy, työsuojelun viranomaistehtävät, yleinen turvallisuus sekä eläinten terveyden ja hyvinvoinnin ohjaus ja valvonta. Eläinten terveyden ja hyvinvoinnin ohjausta ja valvontaa (ml. eläintautien torjunta, vakavat eläinsuojelutapaukset ja eläinperäisten sivutuotteiden hautaamiseen liittyvät sivutuotelain mukaiset poikkeusluvut) aluehallintovirastoissa tekevät läänineläinlääkärit. Osa aluehallintovirastoista toimii ympäristölupaviranomaisena, eli myöntää ympäristölupia sekä kaatopaikka-asetuksen 35 §:n mukaisia poikkeuksia orgaanisen jätteen kaatopaikalle sijoittamisen rajoituksesta.
ELY-keskus	Elinkeino-, liikenne- ja ympäristökeskukset hoitavat valtionhallinnon alueellisia toimeenpano- ja kehittämistehtäviä Suomessa. ELY-keskuksia Suomessa on 15. ELY-keskukset toimivat ympäristönsuojelu- ja jätelain valvontaviranomaisena.
Eläimistä saatava sivutuote	Eläimistä saatavilla sivutuotteilla tarkoitetaan kuolleiden eläinten kokonaisia ruhoja tai ruhonosia taikka muita eläinperäisiä tuotteita, joita ei ole tarkoitettu ihmisravinnoksi.
Eläinterveysviranomainen	Ruokavirasto, Aluehallintovirasto tai kunnaneläinlääkäri
Honkajoki Oy	Honkajoki Oy on sivutuoteasetuksen mukainen käsittelylaitos, joka käsittelee ja hyödyntää eläimistä saatavia sivutuotteita kuten kuolleita eläimiä. Honkajoki Oy on valtakunnallisesti toimiva yritys.
Jätelaitos	Jätelaitoksella tarkoitetaan kunnan lakisääteisten jätehuoltovastuiden hoitamiseen perustamaa paikallista tai useamman kunnan alueellista toimintayksikköä. Usein kuntien omistama osakeyhtiö, liikelaitos tai kuntayhtymä. Jätelaitos harjoittaa myös kaatopaikkatoimintaa.
Jäteyhtiö	Yksityinen jätteitä käsittelevä, kuljettava tai varastoiva yritys, jolla voi olla luvanvaraista kaatopaikkatoimintaa.
Kaatopaikka	Ympäristöluvallinen jätteiden loppukäsittelypaikka, jonne sijoitetaan jätettä maan päälle tai maahan.
Kaatopaikka-asetus	Valtioneuvoston asetus kaatopaikoista 331/2013
KIVO	Suomen Kiertovoima KIVO ry on 33:n kunnallisen jätelaitoksen yhteistyö- ja edusvalvontajärjestö.
Kuntaliitto	Kuntaliitto on kuntien edunvalvoja, kehittäjä ja asiantuntija.
Pitopaikka	Paikka, jossa pidetään, kasvatetaan tai hoidetaan eläimiä pysyvästi tai tilapäisesti
Poikkeuksellinen tilanne	Onnettomuudesta, luonnonilmiöstä, ennakoimattomasta tuotantohäiriöstä, tulipalosta, eläintaudeista tai muusta niihin rinnastettavasta poikkeuksellisesta ja yllättävästä syystä tapahtuva tilanne.
Ruokavirasto	Ruokavirasto on maa- ja metsätalousministeriön hallinnonalaan kuuluva valtakunnallinen virasto, jonka tehtävänä on edistää ihmisten, eläinten ja kasvien terveyttä. Virasto edistää, valvoo ja tutkii elintarvikkeiden turvallisuutta ja laatua, eläinten terveyttä ja hyvinvointia, kasvinterveyttä sekä maa- ja metsätalouden tuotantoon käytettäviä lannoite- ym. valmisteita.
Työterveyslaitos	Työterveyslaitos on valtakunnallinen julkisoikeudellinen yhteisö, jonka toiminnasta noin puolet rahoitetaan sosiaali- ja terveysministeriön myöntämällä rahoituksella. Työterveyslaitos on työhyvinvoinnin, -terveyden ja -turvallisuuden asiantuntija, joka tutkii, palvelee, kehittää ja vaikuttaa.
TSE	TSE-taudit (transmissible spongiform encephalopathy), ovat prionien aiheuttamia aivotauteja.
YSL	Ympäristönsuojelulaki 527/2014
Zoonoosi	Tartuntatauti, jonka aiheuttaja voi siirtyä eläimistä ihmisiin ja päinvastoin. Zoonoosin aiheuttajiin kuuluu bakteereita, viruksia, alkueläimiä, loisia ja muita taudinaiheuttajia kuten prionit.
Sivutuoteasetus	Euroopan parlamentin ja neuvoston asetus (EY) N:o 1069/2009 muiden kuin ihmisravinnoksi tarkoitettujen eläimistä saatavien sivutuotteiden ja niistä johdettujen tuotteiden terveysäännöistä.

# 1 Yleistä

Tämä ohje on saanut alkunsa Ruokaviraston ja muiden viranomaisten tunnistamasta ilmiöstä, jossa erilaisten tilanteiden vuoksi tulee nopeasti käsiteltäväksi eläinjätteen kaatopaikkasijoittamista koskevia valvontatapa-uksia. Monesti nämä tilanteet edellyttävät usean eri viranomaisen yhteistyötä. Ohjeessa käsiteltävät tapaukset ovat jätehuollon näkökulmista vaikeita hoitaa, ja vertautuvat häiriötilanteeseen, kun jätteen laatu eroaa suuresti normaalisti käsiteltävistä jakeista. Ympäristön-suojelun, terveysturvallisuuden ja eläintautien leviämisen estämisen näkökulmasta on tärkeää, että tilanteisiin varaudutaan etukäiteissuunnittelulla.

Ohjeen työryhmätapaamisissa on kuultu eri tahojen asiantuntijoita. Tapaamisiin on osallistunut edustajia Ruokavirastosta, Ympäristöministeriöstä, Elinkeino-, Liikenne- ja Ympäristökeskuksista (myöh. ELY-keskus), Aluehallintovirastoista (myöh. AVI), Huoltovarmuusorganisaatiosta, kuntien eläinlääkintäviranomaisista, Kuntaliitosta, kuntien jätelaitoksista sekä Suomen Kiertovoima ry KIVOsta. Ohje on kirjoitettu jätelaitosten haastattelujen, työpajatyöskentelyn ja sidosryhmien Webropol -kyselyiden perusteella. Lisäksi tietoja on saatu Honkajoki Oy:ltä, Traficomista ja Työterveyslaitok-selta. Projektin toteutti Huoltovarmuusorganisaatioon kuuluva jätealan huoltovarmuustoimikunta. Ohjetta työstänyt työryhmä on koottu jätealan huoltovarmuus-toimikunnan jäsenistä. Ohjeen laatimista veti konsultti, projektipäällikkö Markku Illikainen Ecomentor Oy:stä. Ohjeen rahoituksesta vastasi Huoltovarmuuskeskus. Jätealan huoltovarmuustoimikunta sekä Ecomentor Oy kiittävät kaikkia ohjeen työstämiseen osallistuneita sidosryhmien edustajia sekä asiantuntijoita.

Tämä ohje koskee eläinten raatojen käsittelyä ja kaato-paikkasijoittamista tilanteessa, jossa eläimiä on kuollut tai lopetettu suuri määrä, ja jossa raatojen tavan-omaiset hävityskeinot eivät ole mahdollisia, vaan niiden kaatopaikalle sijoittaminen on käytännössä ainoa vaihto-ehto. Eläinten joukkokuolematapauksessa on tärkeä toimia ripeästi, koska mätänevät eläimet aiheuttavat terveys- ja ympäristöhaittaa. Suurten eläinmäärien lopettamiset tai kuolemat tulevat usein yllätyksinä, joihin ei ole etukäteen varauduttu. Tilanteet voivat liittyä esim. onnettomuuksiin (esim. tulipalo), eläintau-tien torjunnan vuoksi tehtyyn eläinten lopetukseen tai eläinten hoidon laiminlyömisestä johtuviin kuolemiin tai eläinten lopettamiseen. Suurten eläinraatomäärien käsittelystä ja loppusijoittamisesta kaatopaikalle ei ole ollut yleistä ohjetta Suomessa. Tehtyjen kyselyjen, haas-tattelujen ja ryhmätöiden perusteella ohjetta pidetään tarpeellisena. Ohjeessa huomioidaan jäte-, ympäristön-suojelu- ja sivutuotelainsäädännön asettamat rajoitteet kuolleiden eläimien sijoittamisessa kaatopaikalle.

Kaatopaikkasijoittamisessa on myös huomioitava tuotantoeläintiloilla ja raatojen kuljetuksissa tehdyt toimet, minkä vuoksi tässä ohjeessa on ohjeistettu toimintaa myös tältä osin. Ohjeet eivät koske yksit-täisten eläinten kaatopaikkasijoittamista.

Suomi on jaettu eläinten raatojen hävittämisen osalta ns. eläinlajikohtaisiin keräily- ja syrjäisiin alueisiin, ja sivutuotelainsäädännön sallimat raatojen hävittämis-tavat riippuvat siitä kummalla alueella raadot sijait-sevat. Sivutuotelain määräämiltä eläintiheilä keräily-alueilta kuolleet eläimet on normaalitilanteessa kerättävä ja käsiteltävä sivutuoteasetuksen mukaan hyväksytyssä käsittelylaitoksessa (esim. Honkajoki Oy) tai hävitettävä polttamalla raatojen polttoon hyväksytyssä polttolaitok-sessa. Pitkälle mädäntyneet tai tulipalossa pahasti hiilty-neet eläinten raadot voivat aiheuttaa ongelmia käsitte-lylaitoksen (esim. Honkajoki Oy) käsittelyprosessissa. Tällöin raatojen hävittäminen tavanomaisilla käsittely-menetelmillä ei ole mahdollista, vaan myös keräily-alueella joudutaan miettimään muita raatojen hävitys-tapoja, kuten hautaamista kaatopaikalle. Syrjäisillä alueilla puolestaan lainsäädäntö sallii kuolleiden eläinten hävittämisen hautaamalla maahan tai, kaato-paikan ympäristölupaviranomaisen myöntämän ympä-ristöluvan niin salliessa, kaatopaikalle.

Eläinsuojien tulipaloissa syntyy myös paljon muita pala-misjätteitä, jotka tulisi saada toimitettua omina kuormi-naan asianmukaiseen jätteenkäsittelyyn. Kuolleet eläimet, joiden raadot voivat levittää muihin eläimiin tai ihmisiin tarttuvia tauteja, on puolestaan käsiteltävä niin, että ei aiheuteta riskiä taudin leviämisestä.

Työryhmä suosittelee, että alueelliset toimijat varau-tuvat poikkeuksellisiin tilanteisiin luomalla omia paikal-lisia varautumisohjeita, tai -toimintakaavioita. Kansalli-sesti olisi suotavaa, että valvovat viranomaiset ylläpitäi-sivät tietokantaa kaatopaikoista, ja niiden ympäristölupien sallimista jakeista.



## 2 Lainsäädäntö



## 2.1 Orgaanisen jätteen kaatopaikkakielto

Valtioneuvoston asetuksessa kaatopaikoista (331/2013, jatkossa kaatopaikka-asetus) säädetään tavanomaisen jätteen kaatopaikalle hyväksyttävän tavanomaisen jätteen yleisistä kelpoisuusvaatimuksista. Asetuksen 28 §:n mukaan tavanomaisen jätteen kaatopaikan pintarakenteen tiivistyskerroksen alla olevaan jätetäyttöön tai rakenteeseen hyväksytään vain sellaista tavanomaista jätettä, jonka biohajoavan ja muun orgaanisen aineksen pitoisuus määritettynä orgaanisen hiilen kokonaisuutena tai hehikutushäviönä on enintään 10 prosenttia. Tämä ns. orgaanisen jätteen kaatopaikkakielto tuli voimaan 1.1.2016.

Orgaanisen jätteen kaatopaikkakielto ei kuitenkaan koske jätelain 3 §:n 1 momentin 6 kohdassa tarkoitettua sivutuoteasetuksessa tarkoitettuja eläimistä saatavia sivutuotteita, jos asetuksessa tai sen täytäntöönpanosäännöksissä hyväksytään niiden hautaaminen maahan, tai muutkin jätteet erityistilanteessa, jos niiden sijoittaminen kaatopaikalle on välttämätöntä eläintautien torjumiseksi (kaatopaikka-asetus 28 § 1 momentti 3-kohta).

---

Tämä tarkoittaa käytännössä sitä, että kaatopaikkakielto ei koske lainkaan eläimistä saatavia sivutuotteita niissä tilanteissa, joissa sivutuoteasetus tai sen täytäntöönpanoasetus sallii sivutuotteiden hävittämisen sijoittamalla ne kaatopaikalle eli mm. poikkeustilanteissa tai eläinlajikohtaisilla syrjäisillä alueilla. Kaatopaikkakielto ei myöskään koske vaarallisten eläintautien torjunnassa syntyvien tapettujen eläinten raatojen lisäksi tartuntavaarallista rehu- ja kuivikejätettä eikä muuta vastaavaa taudin leviämisen kannalta riskialtista jätettä.

---

Toiminnassa on lisäksi huomioitava, että jätteiden sijoittamisen ja hyödyntämisen kaatopaikalla on täytettävä jätelain 8 §:n jätehuollon etusijajärjestystä koskevat vaatimukset sekä kaatopaikka-asetuksen 3 luvussa säädetyt jätteen hyväksymistä kaatopaikalle koskevat yleiset rajoitukset.

## 2.2 Sivutuoteasetuksen mukainen sivutuotteiden hävittäminen

Sivutuoteasetuksen (EY) N:o 1069/2009 peruslähdekohdaksi on eläintautien leviämisen estäminen ja sivutuotteissa olevan tautiriskin hallinta, eikä sivutuotteiden hävitys tai käyttö saa aiheuttaa riskiä ihmisten tai eläinten terveydelle eikä riskiä ympäristölle. Sivutuoteasetuksen mukaan sivutuotteiden hävittäminen hautaamalla (siis myös kaatopaikalle toimittaminen ja hautaaminen sinne) on lähtökohtaisesti kiellettyä kaikissa jäsenmaissa ja myös koko Suomessa, mutta asetus antaa toimivaltaiselle viranomaiselle mahdollisuuden poiketa tästä tietyissä tilanteissa. Näistä poikkeuksista on säädetty sivutuoteasetuksen 1069/2009 19 artiklassa ja nämä poikkeukset on Suomessa otettu käyttöön kansallisella lainsäädännöllä.

Sivutuotelainsäädäntö mahdollistaa eläimistä saatavien sivutuotteiden sijoittamisen kaatopaikalle tietyissä poikkeuksissa, lukuun ottamatta eläimiä, joilla epäillään tai on todettu TSE-tartunta:

1. Mikäli eläinten pitopaikka, jossa raadot ovat syntyneet, sijaitsee sivutuotelaisissa (517/2015) ja MMM:n eläimistä saatavista sivutuotteista antamassa asetuksessa (783/2015) tai sen muutoksessa 1142/2022 säädetyllä **eläinlajikohtaisella syrjäisellä alueella**, on raatojen hautaaminen kaatopaikalle mahdollista ilman Aluehallintoviraston (läänineläinlääkäri) tai Ruokaviraston myöntämää lupaa, riippumatta siitä, missä kaatopaikka sijaitsee tai mihin eläimet ovat kuolleet.
2. Mikäli eläinten pitopaikka, jossa raadot ovat syntyneet, sijaitsee sivutuotelaisissa (517/2015) ja MMM:n asetuksessa (783/2015) säädetyllä **eläinlajikohtaisella keräilyalueella**, on raatojen hautaaminen kaatopaikalle, mahdollista vain Aluehallintoviraston (läänineläinlääkäri) (esim. eläinsuojelutapaukset ja tulipalot) tai Ruokaviraston luvalla (eläintautitapaukset, joissa Ruokaviraston on määrännyt eläimet lopetettavaksi ja hävitettäväksi), riippumatta siitä, missä kaatopaikka sijaitsee.

Kunnaneläinlääkäriltä tai aluehallintoviraston läänineläinlääkäriltä saa tietoa siitä, mitkä alueet ovat syrjäisiä tai keräilyalueita kunkin eläinlajin osalta, sekä muutoinkin sivutuotelainsäädännön asettamista vaatimuksista ja tulkinnoista.

Näiden poikkeusten myötä sivutuoteasetus sallii periaatteessa lähes kaikkien sivutuotteiden hautaamisen (siis myös kaatopaikalle toimittaminen ja hautaaminen sinne) riippuen kuitenkin täysin sijainnista (ollaanko syrjäisellä vai keräilyalueella), eläinlajeista (onko kyseiselle lajille määritely syrjäistä aluetta ja onko se rajallinen vai koko Suomi, vai onko kyseisen sivutuotteen kohdalla koko Suomi keräilyalueella), sekä myöskin tilanteesta (poikkeuksellinen tilanne keräilyalueella vai ei). Poikkeuksena tähän on muutamia luokan 1 sivutuotteita (mm. TSE-riskimateriaali; eläimet, joilla epäillään tai on todettu TSE-tartunta), joiden hautaaminen ei ole sallittua edes poikkeusluvalla.

## 2.3 Ympäristönsuojelulaki

Kaatopaikan ympäristölupaa koskevasta hakemuksesta, lupa-asian käsittelystä ja lupapäätöksestä säädetään ympäristönsuojelulaissa (527/2014, YSL) ja ympäristönsuojeluasetuksessa (713/2014, YSA). Kaatopaikkatoiminta on ympäristöluvanvaraista toimintaa YSL 27 §:n 1 momentin mukaan. Ympäristölupa on myönnettävä, jos toiminta täyttää ympäristönsuojelulain ja jätelain sekä niiden nojalla annettujen säännösten vaatimukset (YSL 48 § 2 mom.). Kaatopaikkaa koskevassa lupapäätöksessä on oltava määräykset mm. kaatopaikalle sijoitettavaksi hyväksytyin jätteen määrästä ja lajista jätteistä annetun valtioneuvoston asetuksen (978/2021) 4 §:ssä tarkoitetun luettelon mukaisesti. Käytännössä tämä tarkoittaa, että kaatopaikan ympäristöluvassa on yksilöity jätelajit, joita kaatopaikalle saa sijoittaa. Luvassa luettelemattomia jätteitä ei kaatopaikalle saa sijoittaa.

Jotta eläinperäisten jätteiden sijoittaminen kaatopaikalle on mahdollista orgaanisen jätteen kaatopaikkakiellosta huolimatta kaatopaikka-asetuksen 28 § 1 momentin 3 kohdan mukaisesti, on edellytyksenä, että kaatopaikan ympäristöluvassa on sallittu eläinperäisten jätteiden sijoittaminen kaatopaikalle.

Mikäli kaatopaikan ympäristöluvan lupamääräyksissä ei ole sallittu tai mainittu eläinperäisen jätteen sijoittamista kaatopaikalle, voi kaatopaikan pitäjä hakea ympäristöluvan täydentämistä tältä osin joko omana erillisenä lupahakemuksenaan tai yhdistettynä luvan laajempaan muuttamiseen. Olemassa olevien kaatopaikkojen ympäristölupien muuttamista voi hakea ympäristönsuojelulain 89 §:n mukaisesti.

Ympäristönsuojelulain 123 §:ssä säädetään poikkeuksellisesta tilanteesta luvanvaraisessa ja rekisteröityvässä toiminnassa. Lainkohta on tarkoitettu toiminnanharjoittajan oman toiminnan poikkeustilanteisiin eikä sitä voida soveltaa tapauksissa, joissa poikkeuksellinen tilanne on tapahtunut laitoksen ulkopuolella.

## 2.4 Poikkeaminen kaatopaikkakiellosta

Sivutuoteasetusta ei sovelleta niiden luonnonvaraisten eläinten raatoihin, joissa ei epäillä tai ei ole todettu ihmisiin tai eläimiin tarttuvaa tautia. Tällaisen eläinjätteen sijoittaminen kaatopaikalle ei ole mahdollista kaatopaikka-asetuksen 28 §:n perusteella.

Lupaviranomainen voi kaatopaikka-asetuksen 35 §:n perusteella tietyin edellytyksin hakemuksesta myöntää poikkeuksia orgaanisen jätteen kaatopaikkakiellosta.

Kaatopaikka-asetuksen 28 §:n mukaisista jätteen orgaanisen aineksen pitoisuuden rajoituksista voidaan myöntää poikkeuksia asetuksen 35 §:ssä säädettyin edellytyksin seuraavissa tilanteissa:

1. lupaviranomainen voi päättää, että biohajoavaa ja muuta orgaanista ainesta sisältävän jätteen sijoittamista koskevaa rajoitusta ei sovelleta 15 §:n mukaisesti esikäsiteltyyn jätteeseen, jos luotettavasti osoitetaan, että jäte ei ominaisuuksiensa vuoksi sovellu käsiteltäväksi muulla tavoin kuin sijoittamalla kaatopaikalle;
2. lupaviranomainen voi myöntää poikkeuksen rajoituksesta määräajaksi enintään vuodeksi kerrallaan, jos luotettavasti osoitetaan, että korvaava käsittelykapasiteetti saadaan käyttöön asetettavassa määräajassa.

Kaatopaikka-asetuksen 35 §:n mukainen poikkeuslupa ei kuitenkaan sovellu kaiken eläinperäisen jätteen vastaanottamiseen, sillä poikkeus voidaan myöntää vain, jos luotettavasti osoitetaan, että jäte ei ominaisuuksiensa vuoksi sovellu käsiteltäväksi muulla tavoin kuin sijoittamalla kaatopaikalle. Ympäristöministeriön muistio 25.6.2018<sup>1</sup> sisältää ohjeistusta siitä, minkälaisia selvityksiä ja perusteluja poikkeushakemusten tulisi sisältää, jotta lupaviranomainen voisi luotettavasti harkita täyttyvätkö poikkeuksen myöntämisen edellytykset. Muistion mukaan esimerkiksi pitkät kuljetusmatkat tai taloudelliset näkökohdat eivät ole yksistään hyväksyttäviä perusteluja kaatopaikkasijoituksen rajoituksesta poikkeamiseksi.

<sup>1</sup>[https://ym.fi/documents/1410903/38439968/Orgaanisen-jatteen-kaatopaikkakiellon-soveltaminen-3BBE6023\\_43FO\\_44DO\\_BEFE\\_AAF4AE464968-138515.pdf/1f31fd19-504d-1f23-d46a-aa34b1fe7e08/Orgaanisen-jatteen-kaatopaikkakiellon-soveltaminen-3BBE6023\\_43FO\\_44DO\\_BEFE\\_AAF4AE464968-138515.pdf?t=1603260910164](https://ym.fi/documents/1410903/38439968/Orgaanisen-jatteen-kaatopaikkakiellon-soveltaminen-3BBE6023_43FO_44DO_BEFE_AAF4AE464968-138515.pdf/1f31fd19-504d-1f23-d46a-aa34b1fe7e08/Orgaanisen-jatteen-kaatopaikkakiellon-soveltaminen-3BBE6023_43FO_44DO_BEFE_AAF4AE464968-138515.pdf?t=1603260910164)



# 3 Ohje jäteyhtiöille

## 3.1 Menettelyt kuolleiden eläinten sijoittamiseksi kaatopaikalle

Tuotantotilan tulipalossa tai muussa poikkeuksellisessa tilanteessa on tilan tai maa- tai vesialueen omistajan vastuulla selvittää yhteistyössä viranomaisen (kunnan-eläinlääkäri, kunnan ympäristönsuojeluviranomainen sekä/tai ELY-keskuksen ympäristö ja luonnonvarat -yksikkö) kanssa, mihin kuolleet eläimet voidaan toimittaa. Tuolloin mikäli muut hävitystavat, kuten eläinraatojen käsittelylaitokset, polttolaitokset tai biokaasulaitokset, eivät ole mahdollisia, selvitetään mahdollisuutta haudata raadot kaatopaikalle ja otetaan yhteyttä jätehuollon toimijoihin sekä kuljetus- ja käsittely-yhtiöihin. Jos tavanomaisen jätteen kaatopaikkojen ylläpitäjiltä kysytään mahdollisuutta eläinten vastaanottoon, on sen selvitettävä, onko eläinten vastaanottamiseen riittävästi kapasiteettia ja mahdollistaako ympäristölupa vastaanottamisen ja kaatopaikkasijoittamisen. Mikäli kyseessä ovat pitopaikasta peräisin olevat eläimet, voidaan ne sijoittaa kaatopaikka-asetuksen 28 § 3. kohdan perusteella kaatopaikalle ja niihin ei sovelleta orgaanisen jätteen kaatopaikalle sijoittamisen rajoitusta. Kaatopaikalle sijoittamisessa tulee kuitenkin huomioida ympäristöluvan vaatimukset. Jos ympäristöluvan sallimissa kaatopaikalle sijoitettavissa jätteissä ei ole mainintaa eläinperäisestä jätteestä, niin tällöin eläinperäistä jätettä ei saa kaatopaikalle sijoittaa. Kaikissa tapauksissa on kuitenkin hyvä olla etukäteen yhteydessä ELY-keskukseen.

Jos kaatopaikan ympäristölupa ei mahdollista kuolleiden eläinten sijoittamista kaatopaikalle tulisi ELY-keskuksen yhdessä jätelaitoksen tai muun alan toimijan kanssa edistää sitä, että eläimet voidaan sijoittaa jollekin muulle kohtuullisen lähellä sijaitsevalle kunnalliselle tai yksityiselle kaatopaikalle. Jos tällaista kaatopaikkaa ei löydy, jää jäljelle selvittäminen, minne muualle, esim. tilan alueelle, raadot voidaan haudata.

## 3.2 Sivutuotelainsäädännön edellyttämät luvat

Eläinlajikohtaisella syrjäisellä alueella sijaitsevassa pitopaikassa syntyneiden raatojen hautaaminen maahan tai kaatopaikalle on sallittua, eikä vaadi erillistä sivutuotelain mukaista lupaa, vaikka kaatopaikka sijaitsisi syrjäisen alueen ulkopuolella.

Eläinlajikohtaisella keräilyalueella sijaitsevassa pitopaikassa syntyneiden raatojen hautaaminen maahan tai hyväksytylle kaatopaikalle vaatii puolestaan aina sivu-

tuotelain (517/2015) 30 §:n perusteella myönnetyn luvan. Lupa tarvitaan, vaikka kaatopaikka sijaitsisi ns. syrjäisellä alueella. Poikkeuksellisista olosuhteista johtuvissa tapauksissa, joissa raatojen hävittäminen muulla tavalla ei käytännössä ole mahdollista, voi Aluehallintoviraston läänineläinlääkäri myöntää kyseisen luvan. Käytännössä tällainen tilanne olisi esimerkiksi tulipalossa kuolleiden eläinten hautaaminen kaatopaikalle, koska pahasti hiiltyneiden raatojen hävittäminen tavanomaisilla käsittelymenetelmillä ei ole mahdollista. Eläintautitapauksissa kyseinen 30 §:n mukainen lupa voidaan myöntää silloin, jos raatojen kuljetus lähimpään sivutuoteasetuksen mukaiseen käsittelylaitokseen aiheuttaisi vaaraa terveydelle tai käsittelylaitosten kapasiteetti on ylittynyt eläintautiepidemian takia. Tällöin luvan myöntää Aluehallintoviraston läänineläinlääkäri tai Ruokavirasto.

## 3.3 Työturvallisuus

Työturvallisuuslaki (738/2002) määrittää työpaikalla toimivien veloitteet toimialasta riippumatta. Pääasiallista määräysvaltaa käyttävän työnantajan (esim. tuotantoeläintilan tai jätelaitoksen edustajan) on ensisijaisesti tehtävä vaara- ja haittatekijöiden riskinarviointi ja varmistettava, että yhteisellä työpaikalla työskentelevät työntekijät ovat saaneet riittävät tiedot ja ohjeet työhön kohdistuvista vaara- ja haittatekijöistä sekä turvallisuusohjeista. Työnantaja saa apua riskien arviointiin ja -hallintaan eläintautitapauksissa AVI:sta (läänineläinlääkäri) ja kunnan ympäristöterveydenhuollosta sekä tulipalotilanteissa pelastusviranomaisilta. Työhön liittyvistä vaaratekijöistä tiedottaminen tehdään ennen töiden aloitusta pidettävässä turvallisuusperhe-tyksessä, joka tulee pitää kaikille eläinraatotyöhön osallistuville. Jokaiselle eläinten raatoja käsittelevälle työntekijälle on kerrottava työhön liittyvät riskit, työolosuhteet, työvälineet ja niiden oikea käyttö sekä turvalliset työtavat. Tällaisessa työssä on myös huomioitava vaaroille erityisen alttiit henkilöt, kuten raskaana olevat tai lapset, ja arvioitava erikseen heidän mahdollisuutensa osallistua eläinraatotyöhön.

Tärkein työsuojelullinen riskinhallintatoimintatapa eläinraatojen käsittelyssä on, että vältetään suoraa kosketusta kuolleisiin eläimiin ja niiden eritteisiin. Yksittäiset pienet eläimet on siirrettävä helposti puhdistettavien työvälineiden avulla tiiviiseen pussiin tai laatikoon koskematta käsin raatoon ja likaamatta pussin tai laatikon ulkopintaa. Isojen eläinraatojen siirtämisessä on käytettävä isompia työvälineitä, joiden puhdistettavuus tai hävittäminen tulee miettiä etukäteen. Isoja työkohteita, kuten pyöräkuormaajia ja kaivureita käytettäessä



ohjaamon ikkunat ja ovet tulee pitää suljettuina. Ohjaamon ilmanvaihto/ilmastointi tulee olla mitoitettu oikein (esim. ylipaineiseksi) ja siinä on oltava tehokas suodatus huolehdittuna ilmansuodattimien säännöllisellä kunnossapidolla ja vaihdoilla. Ulkoilmassa koneen on toimittava tuulen yläpuolella, jos mahdollista. Eläinraatojen kuljetukseen käytetyt autot ja muu kuljetuskalusto on pestävä ja desinfiotava toiminnan jälkeen.

Kun terveys- ja turvallisuusriskejä ei pystytä muutoin poistamaan, valitaan käyttöön riittävän tehokkaat ja työntekijöille sekä työhön sopivat henkilösuojaimet (esim. suojakäsineet, helposti puhdistettavat jalkineet ja suojavaatteet). Sisätiloissa, joissa kuolleita eläimiä on tai on ollut paljon, koko ilmatila saattaa olla saastunut eläinten käsittelystä aiheutuvan pölyn ja muun aerosolin vuoksi. Erityisesti pintojen pesu esim. painepesurilla lisää vaaratekijöitä sisältävän aerosolin leviämistä ilmaan. Tällaisessa tilanteessa työntekijän on suojauduttava myös hengityksensuojaimella. Lyhytaikaiseen työhön soveltuvat kertakäyttöiset FFP3-merkityt hiukkassuojaimet, jos kemiallisia vaaratekijöitä ei ole läsnä. Puhaltimella varustetut hengityksensuojaimet sovel-

tuvat pitkäaikaiseen käyttöön paremmin kuin suojaimet ilman puhallinta. Pelkälle eläinperäiselle pölylle riittää P SL -hiukkassuodattimilla varustettu puhallinavusteinen hengityksensuojain. Jos kemiallisia aineita on läsnä, niille tarvitaan omanlaisensa suodattimet hengityksensuojaimen. Käytettävän kemikaalin, kuten desinfiointiaineen, käyttöturvallisuustiedotteessa mainitaan hengityksensuojaimen laitettavan suodattimen tyyppi. Samasta käyttöturvallisuustiedotteesta löytyvät muut tarvittavat suojarustetiedot (esim. suojaavat käsine- materiaalit). Jos läsnä on kaasumaisia yhdisteitä, niin ne on tunnistettava mittaamalla tai muutoin, ja valittava tarvittavat hengityksensuojaimen niiden mukaisesti.

Työvälineet ja suojarusteet, jotka eivät ole kertakäyttöisiä, on pestävä ja tarvittaessa myös desinfiotava käytön jälkeen. Niiden on oltava sellaisesta materiaalista, että ne kestävät pesua mahdollisimman kuumalla vedellä ja pesuaineella. Tartuntavaarallinen pyykki tulee aina pestä erillään muusta pyykistä ja vähintään +60 asteen lämpötilassa normaalipituusella pesuohjelmalla. Pesun jälkeen varusteiden on annettava kuivua hyvin ennen uudelleen käyttöä. Eläinten raatojen käsittelyn

tai niitä sisältäneissä tiloissa työskentelyn ja eläimiin koskeneiden varusteiden käsittelyn jälkeen vähintään kädet pestään vedellä ja saippualla. Tarvittaessa käytetään desinfiointiainetta, esim. vähintään 70 % alkoholi-pitoista käsihuuhdetta, jos vettä ja saippuaa ei ole saatavilla. On huomioitava, että desinfiointiaineen teho on heikko, jos kädet ovat hyvin likaiset. Ennen käsien pesua ei tule syödä, tupakoida eikä hieroa silmiä tai nenää.

Yksityiskohtaisia ohjeita työntekijän suojaamisesta henkilönsuojaimin löytyy mm. Työterveyslaitoksen verkkosivuilta. Tässä on esimerkkinä linkki lintuinfluenssaan kuolleiden lintujen käsittelyohjeeseen:

<https://www.ttl.fi/teemat/tyoterveys/pandemiat-ja-epidemiat/lintuinfluenssalta-suojautuminen>

### 3.4 Sijoittaminen kaatopaikalla

Kaatopaikalle jätettä tuovan tahon tulee pystyä kertomaan kuorman sisällöstä oleellisin osin, kuten selvitetävä mistä eläinjätteistä on kysymys, mistä ne ovat peräisin, eläinten määrä, laatu ja mahdolliset eläintaudit. Jäteyhtiön on selvitettävä raatojen esikäsittelytarve sekä mahdolliset esteet kaatopaikkasijoittamiselle. Etukäteisselvitys perustuu kaatopaikka-asetuksen vaatimuksiin. Lisäksi kuolleiden eläinten alkuperäpaikka, lukumäärä tai lukumäärän arvio sekä tuodun jätemassan paino tulee kirjata kuormaa vastaanotettaessa jätekeskuksen vaakajärjestelmän huomiokenttään. Kuorman mukana tulee olla sivutuoteasetuksen mukainen ns. kaupallinen asiakirja, josta selviää tarvittavat tiedot. Lisätietoja asiakirjasta löytyy sivulla 15.

Kyseessä on erityisjäte, maksu eläinraadoista määräytyy sen mukaan ja on tästä syystä tavanomaista jätettä kalliimpi. Korkeamman hinnan takia eläinraatokuormissa ei kannata kuljettaa tapahtumapaikalta muuta jätettä, vaan suorittaa huolellinen lajittelu jätteen synty-paikalla.

Kaatopaikalle sijoittamisessa tulee ensisijaisesti noudattaa ympäristölupamääräyksiä kyseisen jätteen osalta. Jos ympäristöluvassa ei ole erillisiä määräyksiä kuolleiden eläinten hautaamiseen niin silloin tulee noudattaa tässä kappaleessa esitettyjä menettelyjä. Paras ammattitaito ja tieto hautaamisesta on kaatopaikan pitäjällä. Kaatopaikan pitäjä tuntee alueen, osaa huomioida täyttösuunnitelman ja antaa lisäohjeet. Kuormaa varten kaivetaan etukäteen kaivinkoneella hauta tai useampia hautoja. Hautojen tulee olla riittävän syviä mielellään vähintään 4 metriä, ideaalitulanteessa 4–6 metriä, mutta syvyys on riippuvainen haudattavien raatojen koosta ja määrästä. Sopivaan haudan kokoon ja täyttömateriaaleihin vaikuttaa avoinna olevan kaatopaikkapenkan tilavuus, syvyys ja muu jätetäytössä jo

oleva jäte. Kaatopaikan pitäjä on näissä tilanteissa yhteydessä ELY-keskukseen, koska kyseessä on erityis-tilanne. Toimijat voivat yhdessä keskustella esimerkiksi minkä verran kalkkia tarvitaan peittoon. Eläintautien vuoksi tehtävässä eläinten hautaamisessa tulee lisäksi huomioida kunnaneläinlääkäriin antamat ohjeet. Mikäli haudataan märehittöjä (mm. nautoja ja lampaita), jotka ovat äskettäin kuolleita tai lopetettuja, tulee niiden pöstit puhkaista eläimen vasemmalta puolelta, jotta kaasunmuodostus pötsissä ei nosta raatoja ylös haudasta. Mahdollisuuksien mukaan vatsaontelot puhkaistaan myös muilta isoilta eläimiltä. Työ voidaan tehdä kaivinkoneella.

Eläinraatojen päälle on laitettava kaivuumassoja vähintään 2 metrin paksuudelta, jotta muut eläimet eivät pääse kaivamaan hautoja auki. Haudat on peitettävä välittömästi sen jälkeen, kun eläimet ovat haudassa. Eläinten sijaintipaikan koordinaatit kirjataan ylös kaatopaikan vaakajärjestelmään tai erilliseen käyttöpäiväkirjaan.

Hautojen läheisyydessä olisi hyvä olla kaatopaikka-kaasun keräyskaivo, koska eläinten anaerobinen hajoaminen tuottaa runsaasti biokaasua. Näin vältetään mahdollisilta hajuhaitoilta. Hautojen tarkkailua on tehtävä ainakin silmämääräisesti. Oleellista on, että runsaasti orgaanista ainetta sisältävät jätteet loppusijoitetaan tarkoitukseen erikseen varattuun jätetäytön osaan, johon sitten rakennetaan ja mitoitetaan kaasun-keräysjärjestelmät kaasuntuoton perusteella ennen pintarakenteiden rakentamista kyseiselle alueelle. Keräyskaivojen sijainti ei välttämättä ole vielä tiedossa eläinjätetuormia tuodessa, ja keräyskaivojen rakentamiseen saattaa mennä vuosia hautaamishetkestä, joten suunnitelmallisuus orgaanisen jätteen sijoittamisen osalta on tärkeää. Hautaustoimien valmistuttua asiasta ilmoitetaan ELY-keskukselle, joka suorittaa mahdollisen jälkitarkastuksen.



## 4 Ohje tuotantotiloille



### 4.1 Toiminta akuuteissa tilanteissa

Jos hävitettäviä eläinten raatoja on paljon, eikä tavanomaisia hävityskeinoja voida käyttää, on hyvä olla yhteydessä alueen kunnaneläinlääkäriin ja tarvittaessa myös kunnan ympäristönsuojeluviranomaiseen. Tulipalossa tai muissa onnettomuuksissa toiminta käynnistyy teemmällä hälytys hätäkeskukseen.

Jos kyseessä on viranomaistoimin vastustettavan eläintaudin epäily tai todettu tauti, antaa kunnaneläinlääkäri ohjeet taudin leviämisen estämisestä eläimiin ja tarvittaessa ihmisiin. Jos eläinterveysviranomaisen on määrännyt eläimet lopetettavaksi ja hävitettäväksi eläintaudin vuoksi, vastaa eläinterveysviranomaisen hävittämisen järjestämisestä. Muissa tilanteissa eläinten omistaja vastaa raatojen hävittämisestä jäte- ja ympäristölainsäädännön sekä sivutuotelainsäädännön mukaisesti.

### 4.2 Neuvonta ja ohjeistus

Kuolleiden eläinten hävittämiseen saa ohjeita ja neuvoja kunnaneläinlääkäriltä ja kunnan ympäristönsuojeluviranomaiselta. Tarvittaessa mukaan keskusteluun otetaan ELY-keskuksen ympäristö ja luonnonvarat -yksikkö, jätelaitos tai muu eläinperäisten sivutuotteiden käsittelylaitos. Kunnaneläinlääkäri on keskeinen yhteyshenkilö selvitetäessä, mihin tilalla kuolleet eläimet voidaan sijoittaa (Honkajoki Oy tms. käsittelylaitos / tilan maille hautaaminen / kaatopaikka / joku muu tapa).



### 4.3 Tilan työntekijöiden työturvallisuus

Raatoja käsitellessä tulee aina huolehtia hyvästä hygieniasta. Raatoja ei tule tarpeettomasti siirtää tai käsitellä käsin.

Mikäli eläimet ovat kuolleet tai ne on lopetettu sellaisen taudin vuoksi, joka voi tarttua ihmisiin (zoonoosi), on tuotantotilan työntekijöiden suojauduttava raatoja käsitellessään. Mikäli kyseessä on tilanne, jossa eläinterveysviranomaisen on päättänyt eläinten lopettamisesta, varmistaa eläinterveysviranomaisen, että toimija tunnistaa raatojen käsittelyyn liittyvät riskit. Työterveyslaitos antaa tarkempia ohjeita asianmukaisista suojavausteista ja niiden käytöstä näissä tilanteissa.

### 4.4 Järjestelyt tilalla

”Kuolleet eläimet ovat tautiriski:

- Huolehdi henkilökohtaisesta suojautumisesta sekä työkoneiden raitisilmasuodattimien säännöllisestä vaihdosta
- Siirrä kuolleet eläimet mahdollisimman pian pois eläinsuojasta, mikäli mahdollista
- Varastoi raadot ilmastoidussa ja viileässä paikassa
- Suunnittele raatojen poisviennin reitti
- Estä haittaeläinten ja sadeveden pääsy raatoihin
- Tilaa nouto heti kun mahdollista
- Puhdista, pese ja desinfioi säilytyspaikka ja työvälineet työn jälkeen”

(TUKES, 2019.)

### 4.4.1 Muut kuin tautiin kuolleet tai taudin vuoksi lopetetut eläimet

Eläimet, jotka ovat kuolleet rakennuksen sisälle, pyritään saamaan ulos eläinsuojasta niin, että kuljetuslavalle sijoitettavan muun aineksen määrä jää mahdollisimman pieneksi. Tällöin säästetään loppukäsittelystä aiheutuissa kustannuksissa. Kuolleiden eläimien noutamisessa ja lajittelussa auttaa pyöräkuormaajan eteen kiinnitetty tukkikoura tai trukkipihdit. Mikäli eläimet on ovat kuolleet muussa kuin tulipalossa, pyöräkuormaajalla voi olla mahdollista ajaa myös ehjän rakennuksen sisälle eläinten noutamiseksi. Jos pyöräkuormaaja ei voi ajaa eläinsuojan sisälle, voidaan raadot sitoa liinaan ja vetää koneellisesti ulos rakennuksesta tai käyttää muita keinoja. Raatoja ei saa siirtää autosta toiseen lastaamisen jälkeen.

Mikäli tuotantorakennus on palanut, tulipalojätteet toimitetaan luvanvaraiseen paikkaan, jätelaitoksen tai -yhtiön ympäristöluvan niin sallissa esim. sen hallinnoimalle kaatopaikalle.

### 4.4.2 Eläintautitapaukset

Mikäli eläimet on jouduttu lopettamaan viranomaisen määräyksestä taudin vuoksi tai ne ovat kuolleet kyseiseen tautiin, ainoastaan raadot lastataan kuljetuslavalle. Muut mahdolliset jätteet kuljetetaan eri välineillä loppusijoituspaikalle. Raatoja ei saa siirtää autosta toiseen, vaan ne on kuljetettava loppusijoituspaikkaan samalla autolla, johon ne on pitopaikassa lastattu.

Kuljetusvälineiden ei tarvitse olla vaarallisten aineiden kuljetuksiin (myöh. VAK) hyväksytyä kalustoa, ellei eläimiä ole lopetettu viranomaisen määräyksestä tiettyjen eläintautien hävittämiseksi (esim. lintuinfluenssa ja afrikkalainen sikarutto). Tällöin eläinterveysviranomaisen vastaa raatojen kuljetuksen järjestämisestä.

Mikäli eläinterveysviranomaisen on määrännyt eläimet lopetettavaksi eläintaudin hävittämiseksi, noudatetaan hävittämistä valvovan kunnaneläinlääkärin ohjeita taudin leviämisen estämiseksi.

### 4.5 Kuolleiden eläinten hautaaminen

Ruokavirasto on antanut seuraavat yleiset ohjeet kuolleiden eläinten hautaamisesta. Ne löytyvät linkistä: <https://www.ruokavirasto.fi/elaimet/elaimista-saatavat-sivutuotteet-ja-kuolleet-elaimet/kuolleet-elaimet/hautaaminen/>

# 5 Ohjeet maa- ja vesialueen omistajille

Luontoon kuolleen luonnonvaraisen eläimen hävittäminen on maa- tai vesialueen omistajan vastuulla, mikäli hävittäminen (aiheutuu haittaa tai vaaraa) on tarpeen. Jos on kyse yksittäisestä eläimestä, kuten kuolleesta teerestä, hajottamisesta huolehtii luonnon kiertokulku.

Riistaeläinten, kuten hirvien, hävittämisessä voi riistanhoitoyhdistys avustaa (Suurriistavirka-apu SVRA linkistä: <https://riista.fi/riistatalous/riistavahingot-ja-konfliktit/suurriistavirka-apu/>). Luonnonvaraisen eläinten joukkokuolematapauksissa tapahtuman vetovastuu voi olla esimerkiksi ELY-keskuksella tai kunnan ympäristöviranomaisella. Mikäli eläinten epäillään kuolleen tarttuvaan eläintautiin, tulee asiasta ilmoittaa kunnaneläinlääkärille.

Sivutuoteasetusta ei sovelleta niihin luonnonvaraisiin eläimiin, joissa ei epäillä tai ei ole todettu ihmisiin tai eläimiin tarttuvaa tautia. Tällöin niihin sovelletaan kaatopaikka-asetuksen 28 §:ää, eikä niitä ole sallittua sijoittaa kaatopaikalle ilman ympäristöviranomaisen myöntämää lupaa.

Eläintautitilanteissa luonnonvaraisten eläinten sijoittamisessa kaatopaikalle voidaan soveltaa tilalla kuolleiden eläinten kaatopaikalle sijoittamisesta annettuja ohjeita. Koko Suomi on luonnonvaraisten eläinten osalta syrjäistä aluetta kyseisessä tilanteessa. Tällöin eläinten raatojen sijoittamispaikan selvittämisestä vastaa kunnaneläinlääkäri tai aluehallintoviraston läänineläinlääkäri yhdessä muiden viranomaisten ja jätealan toimijoiden kanssa.

## 5.1 Kuolleet luonnonvaraiset linnut

Havaittaessa usean luonnonvaraisen linnun kuolema tai useampia sairastuneita lintuyksilöitä, on syytä viipymättä ottaa yhteyttä lähimpään kunnaneläinlääkəriin. Joukkokuolemana voidaan pitää esimerkiksi useamman kuin yhden joutsenen, yli viiden muun vesilinnun tai yli kymmenen muun kuolleen linnun löytymistä samalta

alueelta. Kuolleet yksittäiset isot petolinnut on hyvä myös ilmoittaa kunnaneläinlääkärille. Kunnaneläinlääkäri huolehtii tarvittavien näytteiden lähettämisestä Ruokavirastoon. Yksittäistä kuollutta tai sairasta lintua ei pidetä tautiepäilynä, paitsi jos alueella on todettu kyseistä tautia.

Yksittäiset kuolleet löytyneet linnut voi myös haudata, mieluiten käsin koskematta, kertakäyttökäsineitä käyttäen ja esimerkiksi lapiolla siirtäen. Haudaamisen jälkeen on kädet pestävä hyvin vedellä ja saippualla sekä desinfioitava alkoholipohjaisella käsidesillä. Vaihtoehtoisesti kuolleen linnun voi poimia muovipussiin ja laittaa sekajättesäiliöön (ei biojätteisiin), jonka sisältö toimitetaan jätteenpolttolaitokseen. Syrjemällä, esimerkiksi metsässä, kuolleen linnun voi jättää luonnon hajottajaeliöstön ruuaksi.

## 5.2 Kuolleet luonnonvaraiset kalat ja muut vesieläimet

Ilmoita merkittävät kala-, rapu- ja simpukkakuolemat alueen kunnaneläinlääkärille ja ELY-keskukseen, jotka harkitsevat tapauksen jatkoselvitystarpeen, muun muassa tarvittavat vesi- ja kalanäytetutkimukset. Huomattavista kala-, rapu- ja simpukkakuolematapauksista on hyvä ilmoittaa myös poliisille, varsinkin jos on syytä epäillä ympäristön pilaantumista.

Kuolleiden kalojen, rapujen ja simpukoiden hävittämisestä tulee olla yhteydessä kyseisen kunnan ympäristöviranomaiseen. Luonnonvaraisten vesieläinten raadot voi hävittää tavanomaisen jätehuollon kautta, mikäli määrä on pieni ja niiden ei epäillä kuolleen lakisääteisesti vastustettavaan eläintautiin. Jos tällainen tauti todetaan tai sitä epäillään, huolehtivat eläinterveysviranomaiset raatojen hävittämisen ohjeistamisesta. Muussa tapauksessa useimmiten se, johon haitta kohdistuu, joutuu itse huolehtimaan hävityksestä.



## 6 Ohje kuljettajille

Kaatopaikalle raatoja kuljettavan kuljetusliikkeen on oltava rekisteröity sivutuoteasetuksen mukaisesti sivutuotteita kuljettavaksi kuljetusliikkeeksi. Rekisteröintiä ei kuitenkaan vaadita, jos kuljetusliike on jo rekisteröity jätehuoltorekisteriin jätteen kuljettajana. Sivutuoteasetuksen mukainen rekisteröinti vaaditaan aina, jos raatoja kuljetetaan sivutuoteasetuksen mukaisesti hyväksytyyn laitokseen (esim. Honkajoki Oy). Edellä mainittuja rekisteröintejä ei kuitenkaan edellytetä kuolleiden eläinten omistajalta. Tarkemmat ohjeet sivutuoteasetuksen mukaiseen rekisteröintiin löytyy Ruokaviraston sivulta: <https://www.ruokavirasto.fi/elaimet/elaimista-saatavat-sivutuotteet-ja-kuolleet-elaimet/elaimista-saatavat-sivutuotteet/sivutuotelaitosten-hyvakysynta-ja-rekisterointi/rekisterointi/>. Ruokaviraston sivuilla on myös nähtävillä luettelo sivutuoteasetuksen mukaisesti rekisteröidyistä kuljetusliikkeistä: [https://www.ruokavirasto.fi/globalassets/yrietykset/elainala/sivutuotelaitoslistat/section\\_xiii.pdf](https://www.ruokavirasto.fi/globalassets/yrietykset/elainala/sivutuotelaitoslistat/section_xiii.pdf)

Raatojen kuljetukseen käytettävien kuljetuslavojen, säiliöiden tai pakkausten on oltava tiiviitä ja katettuja tai suljettuja, ja ne pitää pestä ja desinfioida asianmukaisesti kuljetusten jälkeen. Ajoneuvon renkaat on desinfiotava sen poistuessa alkuperäpaikasta.

Kuljetusvälineiden ei tarvitse olla vaarallisten aineiden kuljetuksiin (myöh. VAK) hyväksytyä kalustoa, ellei eläimiä ole lopetettu viranomaisen määräyksestä tiettyjen eläintautien hävittämiseksi (esim. lintuinfluenssa ja afrikkalainen sikarutto). Tällöin eläinterveysviranomaisen vastaa raatojen kuljetuksen järjestämisestä.

Kaikkien raatokuljetusten mukana on oltava sivutuoteasetuksen edellyttämä ns. kaupallinen asiakirja, jossa on mainittu vähintään seuraavat tiedot:

- lähetyspäivämäärä
- lähettävän tahon nimi/ pitopaikan nimi ja osoite
- kuljetusliikkeen nimi ja osoite sekä rekisteröintinumero
- vastaanottajan nimi ja osoite sekä tämän hyväksyntä-/rekisteröintinumero
- aineksen kuvaus ja sivutuoteluokka
- eläinlajit
- määrä
- lähetyksen vastuuhenkilön allekirjoitus.

Asiakirjan laatii aina kuolleiden eläinten omistaja tai muu raadot lähettävä taho, ja se voi olla paperinen tai sähköinen. Asiakirja laaditaan vähintään kolmena kappaleena, joista alkuperäisen tulee kulkea raatojen mukana vastaanottajalle ja vastaanottajan on säilytettävä se itsellään. Lähettävälle taholle ja kuljetuksesta vastaavalle kuljetusliikkeelle jäävät jäljennökset. Raatojen lähettäjän ja vastaanottajan sekä kuljetusliikkeen on pidettävä kirjaa sivutuotteiden lähetyksistä esim. säilyttämällä asiakirjat kahden vuoden ajan.

Hyväksytyksi kaupalliseksi asiakirjaksi raatojen kuljetuksissa voidaan katsoa esimerkiksi:

- sivutuoteasetuksen mukainen kaupallinen asiakirja
- kuormakirja,
- rahtikirja,
- lähetyslista tai
- jätteen siirtoasiakirja tai muu vastaava asiakirja

Varsinkin tulipalotapauksissa eläinraatojen erittely ja siirto kuljetuskalustoon kannattaa tehdä pyöräkuormaajan eteen kiinnitettävällä tukkikouralla, jolloin voidaan välttää, ettei kuormaan tule muuta tulipalotähtä jätettä täyttämään kuormaa ja nostamaan kustannuksia loppusijoituspaikalla. Muissa kuin tulipalotapauksissa eläinraadot pyritään saamaan jätelavalle niin, ettei lavalle tule muuta jätettä (esim. vetämällä raadot liinalla konevoimin eläinsuojasta). Eläinten raatoja ei saa siirtää lastauksen jälkeen autosta toiseen.

Työntekijöiden on suojauduttava työnantajan ohjeistamalla tavalla asianmukaisesti ja tarvittaessa käytettävä hengityssuojainta (FFP2 tai FFP3). Jalkineet on desinfiotava eläinsuojasta poistuttaessa vesipesulla ja desinfiointiaineella.

Tilanteissa, joissa eläinterveysviranomaisen on määrännyt eläinten lopettamisen eläintaudin hävittämiseksi, tulee eläinten lastauksessa, kuljetuksessa ja hautaamisessa noudattaa eläinterveysviranomaisen ohjeita taudin leviämisen estämiseksi. Näissä tapauksissa kaikki toiminnassa käytetty kalusto tulee pestä ja desinfioida toiminnan jälkeen eläinterveysviranomaisen kanssa sovitulla tavalla. Suojavarusteet tulee joko käsitellä tai hävittää eläinterveysviranomaisen ohjeiden mukaisesti.

## Liite Lainsäädäntö

Valtioneuvoston asetus kaatopaikoista 331/2013:

<https://www.finlex.fi/fi/laki/ajantasa/2013/20130331#L5P28>

Ympäristönsuojelulaki 527/2014:

<https://finlex.fi/fi/laki/ajantasa/2014/20140527#L12P123>

Jätelaki 646/2011:

<https://www.finlex.fi/fi/laki/ajantasa/2011/20110646#a646-2011>

Sivutuoteasetukset (EY, EU):

Euroopan parlamentin ja neuvoston asetus (EY) N:o 1069/2009,

<https://eur-lex.europa.eu/legal-content/FI/ALL/?uri=CELEX%3A32009R1069>

(artiklat 4; 12-14, 19, 21)

Laki eläimistä saatavista sivutuotteista 517/2015:

<https://finlex.fi/fi/laki/ajantasa/2015/20150517>

(luku 3; 22-28 §, 30 §, 31 §)

Maa- ja metsätalousministeriön asetus (783/2015) eläimistä saatavista sivutuotteista:

<https://finlex.fi/fi/laki/alkup/2015/20150783>

Maa- ja metsätalousministeriön asetus (1142/2022) eläimistä saatavista sivutuotteista annetun maa- ja metsätalousministeriön asetuksen 783/2015 muuttamiseksi:

<https://finlex.fi/fi/laki/alkup/2022/20221142>

Valtioneuvoston asetus ympäristönsuojelusta 713/2014:

<https://www.finlex.fi/fi/laki/ajantasa/2014/20140713#L4P24>

Työturvallisuuslaki 738/2002:

<https://www.finlex.fi/fi/laki/ajantasa/2002/20020738>

Komission asetus (EU) N:o 142/2011, muiden kuin ihmisravinnoksi tarkoitettujen eläimistä saatavien sivutuotteiden ja niistä johdettujen tuotteiden terveysäännöistä, ns. sivutuoteasetuksen täytäntöönpanoasetus:

<https://eur-lex.europa.eu/legal-content/FI/TXT/PDF/?uri=CELEX:02011R0142-20220417&qid=1675417736815&from=EN>

(liite VI, luku III, jakso 1, kohdat 1, 3 ja 4 ja Liite VIII, luku I, jakso 1, luku III, luku IV, jakso 6)

## Muut lähteet

TUKES. Tuotantoeläinten käsittely eläintilalla, 2019.:

<https://projects.luke.fi/biosecurity/wp-content/uploads/sites/36/2020/06/06-18-2019-Raatojen-kasittely.pdf>

Jätelain 11. luku Jätehuolto- ja tuottajarekisteriin hyväksyminen ja merkitseminen:

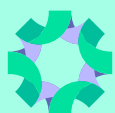
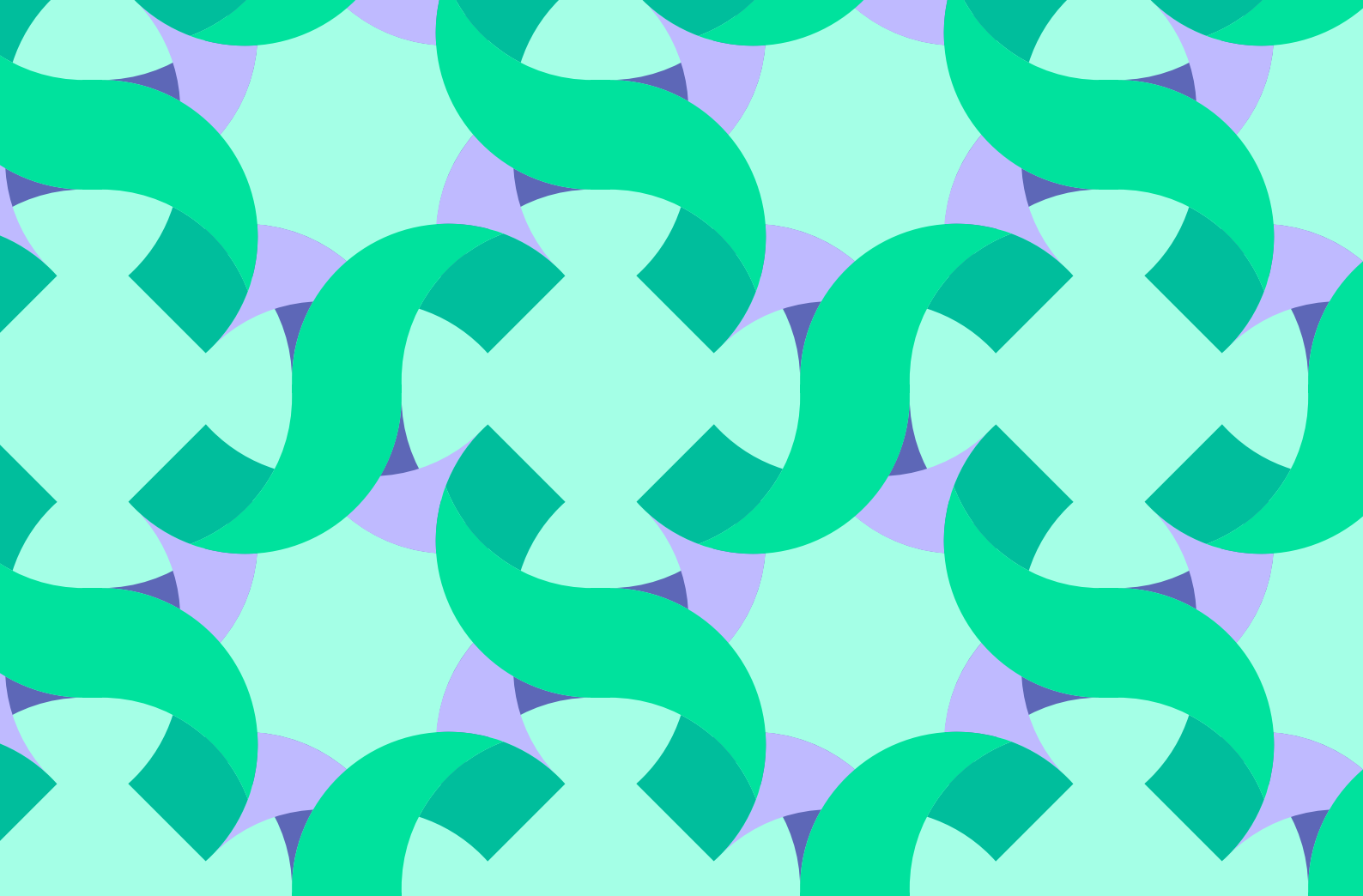
<https://www.finlex.fi/fi/laki/ajantasa/2011/20110646#L11P94>

Selvitys jätteiden käsittelystä erittäin poikkeuksellisissa tilanteissa:

<https://aaltoodoc.aalto.fi/bitstream/handle/123456789/46760/isbn9789526400518.pdf?sequence=1&isAllowed=y>

Ympäristöministeriön muistio (VN3347/2018) orgaanisen jätteen kaatopaikkakiellon soveltamisesta: [https://ym.fi/documents/1410903/38439968/Orgaanisen-jatteen-kaatopaikkakiellon-soveltaminen-3BBE6023\\_43F0\\_44D0\\_BEFE\\_AAF4AE464968-138515.pdf/1f31fd19-504d-1f23-d46a-aa-34b1fe7e08/Orgaanisen-jatteen-kaatopaikkakiellon-soveltaminen-3BBE6023\\_43F0\\_44D0\\_BEFE\\_AAF4AE464968-138515.pdf?t=1603260910164](https://ym.fi/documents/1410903/38439968/Orgaanisen-jatteen-kaatopaikkakiellon-soveltaminen-3BBE6023_43F0_44D0_BEFE_AAF4AE464968-138515.pdf/1f31fd19-504d-1f23-d46a-aa-34b1fe7e08/Orgaanisen-jatteen-kaatopaikkakiellon-soveltaminen-3BBE6023_43F0_44D0_BEFE_AAF4AE464968-138515.pdf?t=1603260910164)





**Huoltovarmuusorganisaatio**